

Kvalitetsplan - med målsætninger for skoleåret 19-20

Alle gymnasiale uddannelsesinstitutioner skal have et kvalitetssikringssystem jf. Lov om de gymnasiale uddannelser §71 og 59-63 i Bekendtgørelse om de gymnasiale uddannelser.

1. Formålet med kvalitetsplanen

Kvalitetsplanen skal beskrive, hvordan vi på Aarhus Katedralskole arbejder med at udvikle og øge kvaliteten i elevernes uddannelse og hvordan vi selv evaluerer vores resultater. Skolens skal selv sætte sine egne mål, og hertil kommer de nationale uddannelsespolitiske mål.

Målet med arbejdet med selvevaluering er, at der også fremover skal arbejdes med en læringskultur, der sætter retning for elevernes læring og faglige niveau og arbejdets fokus skal være hele tiden at forbedre undervisningen og rammerne for den. Alle elever skal udfordres, så de bliver så dygtige som muligt uanset elevernes sociale baggrund og elevtrivslen skal være høj.

Kvalitetsarbejdet skal være et praktisk værktøj som elever, medarbejdere og ledelse bidrager til og bruger og det skal sammenfatte skolens arbejde med evaluering og kvalitetsudvikling.

2. Kvalitetsplanens indhold

Kvalitetsplanen skal indeholde procedurer for:

- **Selvevaluering:** En årlig skriftlig selvevaluering, der beskriver, hvordan skolen har levet op til egne, fastsatte mål og de centralt fastsatte mål. Den årlige selvevaluering skal drøftes i bestyrelsen og offentliggøres på skolens hjemmeside.
- **Opfølgingsplan:** Selvevalueringen skal danne grundlag for en årlig skriftlig opfølgingsplan, der drøftes i bestyrelsen. De seneste 3 års opfølgingsplaner skal være tilgængelig på skolens hjemmeside.
- Et **årshjul** for den løbende **kvalitetsudvikling** og **resultatvurdering**
- **En plan for involvering** af elever og lærere i selvevaluering, kvalitetsudvikling og resultatvurdering.
- Hvordan skolen følger op på den årlige **nationale elevtrivselsmåling**, hvor resultaterne også offentliggøres på skolens hjemmeside.

På Aarhus Katedralskole indgår følgende områder i kvalitetssystemet:

- Elevtrivselsmålingen
- Fastholdelse
- Undervisningsevaluering

- Løbende evaluering af elevernes faglige udvikling
- Elevernes overgangsfrekvens til videregående uddannelser
- Medarbejdertrivselsundersøgelsen og APV
- Skolens årlige handlingsplaner, der er fastsat i henhold til skolens strategi.

Hvert af disse områder beskrives nedenstående. Der er til hvert område knyttet et eller flere årlige kvalitetsmål og disse mål danner udgangspunkt for den årlige selvevaluering med tilknyttet opfølgingsplan.

3. Elevtrivselsmålingen

Skolen deltager i den lovpligtige trivselsundersøgelse blandt alle skolens elever. I undersøgelsen bliver skolens resultat benchmarket med et stort antal af landets øvrige gymnasier. Undersøgelsen kobles minimum hvert tredje år med en undervisningsmiljøvurdering. Resultatet af trivselsmålingen og undervisningsmiljøvurderingen behandles i Undervisningsmiljøudvalget, der på baggrund af undersøgelsen udarbejder handlingsplaner.

Kvalitetsmål 19-20:

1. Der følges op på alle handlingsplanerne i den årlige elevtrivselsundersøgelse
2. Skolens resultater ligger over gennemsnittet i den benchmarkgruppe, som vi indgår i (ca. 50 sammenlignelige skoler).

Fastholdelse

Det er skolens målsætning at fastholde så mange elever som muligt på uddannelsen. Derfor skal elevfrafaldet nedbringes og elevernes fravær skal være lavt.

Kvalitetsmål 19-20:

1. Frafald: Skolens frafald skal nedbringes. Målet er, at skolens frafald er på niveau med eller lavere end det gennemsnitlige frafald i den sidste 5-årige periode. Frafaldet skal desuden sættes i relation til frafaldet på de øvrige 6 gymnasier i Aarhus.
2. Fravær: Skolens mål for fremmøde og aflevering af skriftligt arbejde skal overholdes. Målene er som følger:
 - a. Et samlet gennemsnitligt fremmøde på 92% (91% for skoleåret 17/18)
 - b. 92% af elevernes skriftlige arbejde afleveres (96% for skoleåret 17/18)
 - c. En reduktion af antallet af elever med fravær over 15% sammenlignet med gennemsnittet af de 5 foregående år (14-18: gns 69 elever)
 - d. En reduktion af antallet af elever med skriftlige forsømmelser over 15% sammenlignet med gennemsnittet af de 5 foregående år.(14-18 gns. 42 elever)

2. I skolens handlingsplaner indgår desuden en handlingsplan omkring elevfrafald – se bilag 1, strategi 12. Denne handlingsplan skal være opfyldt.

4. Undervisningsevaluering

Retningslinjerne for undervisningsevaluering på Aarhus Katedralskoles er følgende: På alle hold evaluerer eleverne undervisningen to gange årligt. Evalueringen sker anonymt og skriftligt og efter hver evaluering er der en mundtlig efterbehandling i dialog med klassen. De vigtigste punkter sammenfattes og fastholdes i en evalueringslog i Teams, som holdet har let og løbende adgang til. Ledelsen har læseadgang til sammenfatningerne, og disse medbringes til MUS.

Kvalitetsmål 19-20:

1. Det er målet, at undervisningen på alle hold evalueres efter skolens retningslinjer.

5. Løbende evaluering af elevernes faglige udvikling

Den enkelte faglærer evaluerer løbende elevens indsats og udbytte. Det sker i den daglige undervisning og i forbindelse med skriftlige opgaver, projekter, andre produkttyper og terminsprøver. I 1.g i grundforløbet foregår den løbende interne evaluering af elevernes faglige standpunkt endvidere i form af en evalueringssamtale med alle elever og i studieretningsforløbet, hvor der holdes konsultationer mellem faglærer og elev.

Tre gange om året evaluerer klassens lærere den enkelte elevs samlede standpunkt. Der gives standpunktskarakterer i hhv. november og marts og årskarakterer ved skoleårets afslutning. Der gives ikke standpunktskarakterer i efterårssemestret i 1g. Ved afslutningen af grundforløbet skal eleverne til en intern prøve i hhv. i almen sprogforståelse og naturvidenskabelige grundforløb, hvor der gives karakter. Denne karakter er medtællende i det samlede gennemsnit.

Der afholdes termins- og årsprøver i et omfang specificeret på skolens hjemmeside.

Arbejdet med elevernes eksamensresultater og fagets løfteevne indgår i FUS.

Kvalitetsmål 19-20:

1. Eksamensresultater: Skolens mål er, at karaktergennemsnittet fastholdes eller øges i forhold til skolens gennemsnit i den sidste 5-årige periode. Karaktergennemsnittet sættes samtidig i relation til udviklingen i landsgennemsnit, regionsgennemsnit og gennemsnittet for Århus-gymnasierne.
2. Feedback: Skolens mål er, at ETU-scoren på spørgsmålet ”Jeg får tilbagemeldinger fra lærerne, som jeg kan bruge til at blive bedre i fagene” fastholdes eller øges i forhold til

niveauet i seneste ETU (december 2018), som var over landsgennemsnittet for Stx-gymnasier.

6. Elevernes overgangsfrekvens til videregående uddannelse

I den løbende undervisning (herunder også gæstelærerbesøg, foredrag, ekskursioner m.v.) styrkes elevernes viden om og forståelse for fagenes rolle i videre uddannelse og erhverv. Endvidere arrangerer skolen i løbet af det 3-årige forløb en række aktiviteter, hvor eleverne bliver orienteret om og arbejder med valg i forbindelse med uddannelse og fremtidig karriere. Det sker i bl.a. i grundforløbets karrierelæringsblokke, ved besøg fra Studievalg Danmark og UU samt via deltagelse i VIAs studieinfo-dag, universiteternes studiepraktik og U-days.

Elevernes overgang til videregående uddannelser kan følges hvert år dels via studenternes overgang til videregående uddannelse 27 måneder efter eksamen dels via tal fra Studievalg Østjylland, der viser hvilke uddannelser skolens studenter søger.

Kvalitetsmål 19-20:

1. Det er målet, at gennemsnittet af antal studenter, der er påbegyndt en videregående uddannelse efter 27 måneder efter eksamen ligger over landsgennemsnittet.
3. Det er målet, at over 60% af de af skolens elever, der søger ind på en videregående uddannelse det pågældende år, søger en længerevarende videregående uddannelse.

7. Medarbejdertrivselsundersøgelsen og APV

Skolen gennemfører hvert tredje år en medarbejdertrivselsundersøgelse og en arbejdspladsvurdering. Undersøgelsen tilrettelægges af SU, og SU vedtager efterfølgende opfølgende handlingsplaner med angivelse af tidsramme og ansvarlige.

Kvalitetsmål 19-20:

1. Der udarbejdes en ny MTU og APV i foråret 2020 og der udarbejdes handlingsplaner til denne.
2. Det er målet, at skolen ligger på niveau med resultaterne fra den sidste undersøgelse.

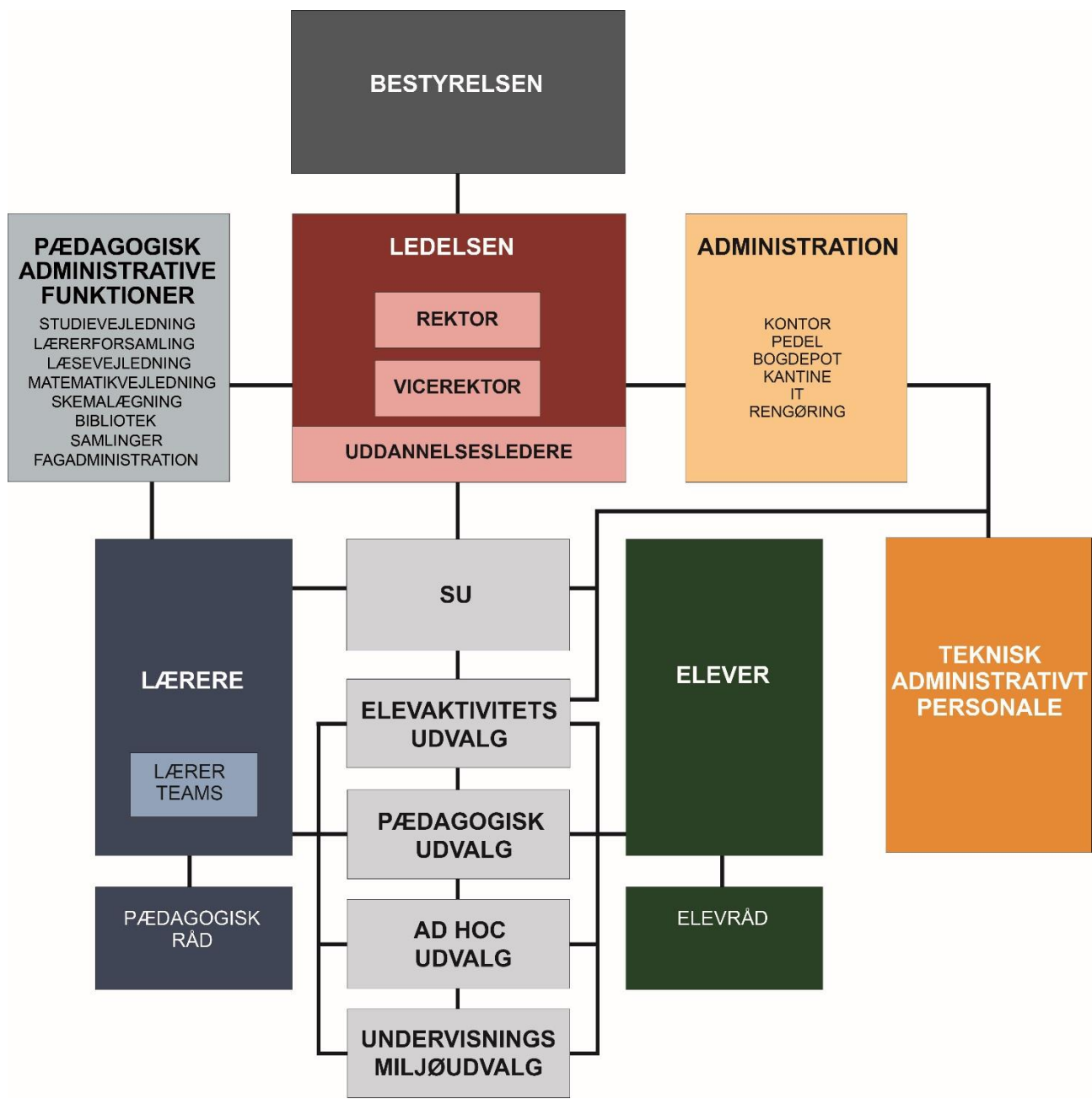
8. Skolens årlige handlingsplaner fastsat i henhold til skolens strategi for årene 2019- 2023

Skolens handlingsplaner indeholder hvert år en række indsatsområder, som der arbejdes med i det pågældende skoleår. Til alle handlingsplaner er der knyttet målsætning, evalueringsprocedure og

tovholdere i henhold til skolens strategiplan for årene 2019 – 2023. Handlingsplanerne ses i bilag 1. Der udarbejdes hvert år i august en opfølgning på disse handlingsplaner.

9. Elev- og lærerinvolvering i kvalitets- og evalueringsarbejdet

Skolens elever og lærere involveres i skoles kvalitetsarbejde og selvevaluering via skolens udvalg og fora, som det fremgår af nedenstående figur.



10. Årshjul

Tidspunkt	Område
Løbende	Udarbejdelse af relevante evalueringer jf. handlingsplanerne
MUS – løbende over skoleåret hvert år	Her indgår resultaterne fra undervisningsevalueringerne
FUS- faggruppeudviklingssamtaler – gennemføres hver andet år	Her indgår en analyse af fagets udvikling og løfteevne.
December	Elevtrivselsmålingen og undervisningsmiljøvurdering gennemføres
Januar/februar	Resultatet af trivselsmålingen og undervisningsmiljøvurderingen behandles i Undervisningsmiljøudvalget og der udarbejdes handlingsplaner som behandles i relevante udvalg
Ultimo januar	Evaluering af undervisningen
Forår hvert tredje år	Der gennemføres APV og MTU, herefter udarbejdes handlingsplaner, der forelægges SU, hvor der også følges op på handlingsplanerne.
Februar	Ledelsen udarbejder forslag til handlingsplaner for det kommende skoleår. Handlingsplanerne høres i elevråd, Pædagogisk Råd og SU
Marts/april	Bestyrelsen vedtager næste års handlingsplaner
August	Ledelsen udarbejder selvevaluering og opfølgingsplan samt opfølgning på årets handlingsplaner– behandles i elevråd og SU
September	Bestyrelsen behandler selvevalueringen og opfølgingsplanerne samt opfølgningen på årets handlingsplaner. De seneste tre års opfølgingsplaner og selvevalueringer gøres tilgængelige på skolens hjemmeside
Oktober	Evaluering af undervisningen

11. Den årlige selvevaluering og opfølgingsplan

Ledelsen udarbejder den årlige selvevaluering, som følger op på de årlige mål i kvalitetsplanen, og et udkast til opfølgingsplan. Disse drøftes med elevrådets forretningsudvalg og i SU. Herefter forelægges selvevalueringen og opfølgingsplanerne for bestyrelsen.

Bilag 1. Handlingsplaner i skoleåret 2019/2020

Vedtaget i bestyrelsen d. 3. april 2019

A. Skolens faglige og pædagogiske profil

Strategi 5. Skolen lægger vægt på, at fagligheden er ajour, og at undervisningen udvikles løbende gennem pædagogiske og didaktiske projekter

Årets handlingsplaner:

Studieretningsprojektet:

I skoleåret 19-20 skal SRP gennemføres for første gang. Da alle fag fremover kan indgå som SRP-fag, er det vigtigt, at lærerkollegiet inddrages grundigt i forberedelserne.

Dette gøres ved:

- at lærerne ved skoleårets begyndelse informeres om de nye rammer for SRP.
- i efteråret 3.g at gennemføre og evaluere et nyt flerfagligt forløb, som leder op til SRP.
- at udvikle et nyt vejledningsforløb op til og under skrivefasen, som lever op til bekendtgørelsens krav.
- at forberede eleverne til den mundtlige prøve, afvikle og evaluere denne.

Evaluering: Spørgeskemaundersøgelse blandt 3.g-eleverne efter aflevering af SRP samt SRP-eksamensresultatet. Endvidere inddrages et antal lærere i evalueringen.

Tovholdere: Ledelsen og arbejdsgruppe.

Strategi 6. Skolen vil opbygge en stærk, gensidigt forpligtende evalueringskultur

Årets handlingsplaner:

1. Skolens kvalitetssystem, der blev udarbejdet i skoleåret 18-19 implementeres.

I det lovpligtige kvalitetssystem skal skolen beskrive dens årlige procedure for evaluering på organisationens forskellige niveauer samt mål for kvalitetsudvikling.

Tovholdere: Ledelsen

2. Skolens evalueringskultur styrkes.

Dette sker ved, at

- der arbejdes videre med skolens strategi for formativ evaluering, som er resultat af faggruppernes forsøgsarbejde i 18-19.
- de nye retningslinjer for elevernes evaluering af undervisningen følges.
- der sættes didaktisk fokus på, hvordan man som lærer kan skabe udbytte af evalueringerne via den efterfølgende dialog med eleverne.

Evaluering: På hvor mange hold er undervisningen evalueret efter skolens retningslinjer?

Tovholdere: PU og ledelsen.

Strategi 7. Der arbejdes målrettet med elevernes digitale dannelse og med relevant digitalisering i undervisningen

Årets handlingsplaner:

Elevernes digitale kompetencer styrkes:

- Progressionsplan beskrives for elevernes digitale kompetencer med fokus på 5 hovedområder: Digital produktion, informationssøgning, teknik og sikkerhed, netadfærd og kritisk blik på medier og værktøjer samt computational thinking. Endvidere trænes eleverne i bedre brug af Systimes I-bibliotek
- Progressionsplanen implementeres som en del af de flerfaglige forløb, i de enkelte fag og andre relevante fora.
- Elevernes digitale kompetenceudvikling koordineres på klasserådsmøder
- Der udbydes kurser i ovenstående til lærergruppen.

Evaluering: På dele af progressionsplanen holdes fokusgruppeevaluering med udvalgte elevgrupper. Digitale kompetencer evalueres i elevtrivselsundersøgelsen, resultater herfra vil også indgå i skolens evaluering.

Tovholdere: Pædagogisk IT-udvalg og ledelsen

B. Skolekultur

Strategi 12. Det er skolens mål, at eleverne har et lavt fravær med henblik på at sikre det størst mulige udbytte af undervisningen og minimere elevfrafaldet

Årets handlingsplaner:

1. Elevfrafaldet skal nærmere kortlægges, og der skal etableres handlingsplaner, der minimerer dette
 - Elevfrafaldet de seneste 2 år kortlægges i forhold til frafaldsårsager og tidspunkt for frafald.
 - Procedure til at spotte frafaldstruede elever evalueres og justeres.
 - Det sikres, at fraværsproceduren effektueres og forbedres i samarbejdet mellem teamlærere, uddannelsesledere og studievejledere
 - Der iværksættes tiltag, der fremmer trivsel i klasserne og gode relationer mellem elever og lærere.
 - Der iværksættes tiltag, der kan understøtte frafaldstruede elever fagligt, personligt og socialt.
 - Elevernes erfaringer inddrages via elevrådet.

Evaluering:

- Der laves løbende status for fravær og frafald
- Der laves årlige trivselsmålinger
- Der laves løbende opfølgning på, at der er reageret på elevers fravær, jf. studie- og ordensreglerne

Tovholdere: Ledelsen og studievejlederne

Strategi 16. I og uden for undervisningen arbejdes med klimakrisen og klimaansvar

Årets handlingsplaner:

Der arbejdes med klimakrisen og klimansvar både i og uden for undervisningen:

- Der afholdes en fællestime for alle skolens elever omkring klimaansvar
- Der arbejdes så vidt muligt med klimakrisen og klimaansvar i alle fag blandt andet via arbejde med FN's verdensmål. Faggrupperne arbejder med, hvordan læreplanernes krav om arbejde med bæredygtighed imødekommes
- Skolen støtter bæredygtighedsudvalgets arbejde
- Der arbejdes på at få Det Grønne Flag på skolen igen.

Evaluering: Miljørådet følger indsatsen

Tovholdere: Ledelsen, faggrupperne, elevaktivitetsudvalget, bæredygtighedsudvalget og klimaudvalget

Strategi 17. Skolen tager medansvar for elevernes sundhed og vil medvirke til at styrke elevernes livsduelighed

Årets handlingsplaner:

Der arbejdes med og følges op på handlingsplanerne fra Elevtrivselsundersøgelsen 2018.

Evaluering: Undervisningsmiljøudvalget følger arbejdet

Tovholdere: Ledelsen og undervisningsmiljøudvalget

C. Åben skole

Strategi 21. Eleverne skal udvikle et globalt perspektiv, og det sker både på 'hjemmebane' og på 'udebane'

Årets handlingsplaner:

Der udarbejdes en sprogstrategi for skolen.

Strategien skal bl.a. indeholde konkrete handlingsplaner for:

- skolens arbejde med sprogundervisningen
- at sikre et fortsat stærkt fremmedsprogsmiljø på skolen
- at sikre talentudvikling inden for sprogene
- at profilere sprogfagene i et karrierelæringsperspektiv
- at videreudvikle samarbejdet med folkeskolerne

Tovholdere: Ledelsen i samarbejde med sprogfagene

D. Skolen som organisation

Strategi 24. Skolen vil gennem målrettede initiativer fastholde et godt arbejdsmiljø præget af engagement og trivsel for skolens ansatte, også i perioder med ressourcepres.

Årets handlingsplaner:

1. Der prioriteres blandt opgaverne, og der arbejdes med løsningsforslag for den enkelte ansatte til at effektivisere arbejdet i lyset af besparelserne.

- For lærerne afholdes en række workshops på basis af et katalog over mulige effektiviseringsmuligheder.
- Faggrupperne idéudveksler om effektiviseringsmuligheder.
- Der lægges vægt på dialog omkring opgavefordelingen ved statusamtalerne.
- Der afholdes møder med TAP-personalet med henblik på at effektivisere arbejdsgangene.

Tovholdere: Ledelsen og SU.

2. Der udarbejdes en arbejdspladsvurdering og medarbejdertrivselsundersøgelse i foråret 2020.

- Undersøgelsen forberedes i efteråret 2019.
- Der udarbejdes handlingsplaner til undersøgelsen, og der følges op på disse.

Tovholdere: Ledelsen og SU.

Strategi 27. Der tages løbende stilling til lokalernes indretning, it-udstyr, møblering og udsmykning, og det er en målsætning, at mest mulig undervisning foregår i lokaler, der afspejler fagets identitet.

Årets handlingsplaner:

Lokaleudvalgets handlingsplaner gennemføres.

Der var i foråret 2019 nedsat et udvalg, der foretog et gennemsyn af skolens klasselokaler i forhold til den pædagogiske virkelighed med hensyn til indretning, møblering og IT-udstyr. Udvalget udarbejdede derefter handlingsplaner, som nu skal prioriteres og gennemføres under hensyntagen til skolens ressourcer.

Tovholdere: Ledelsen